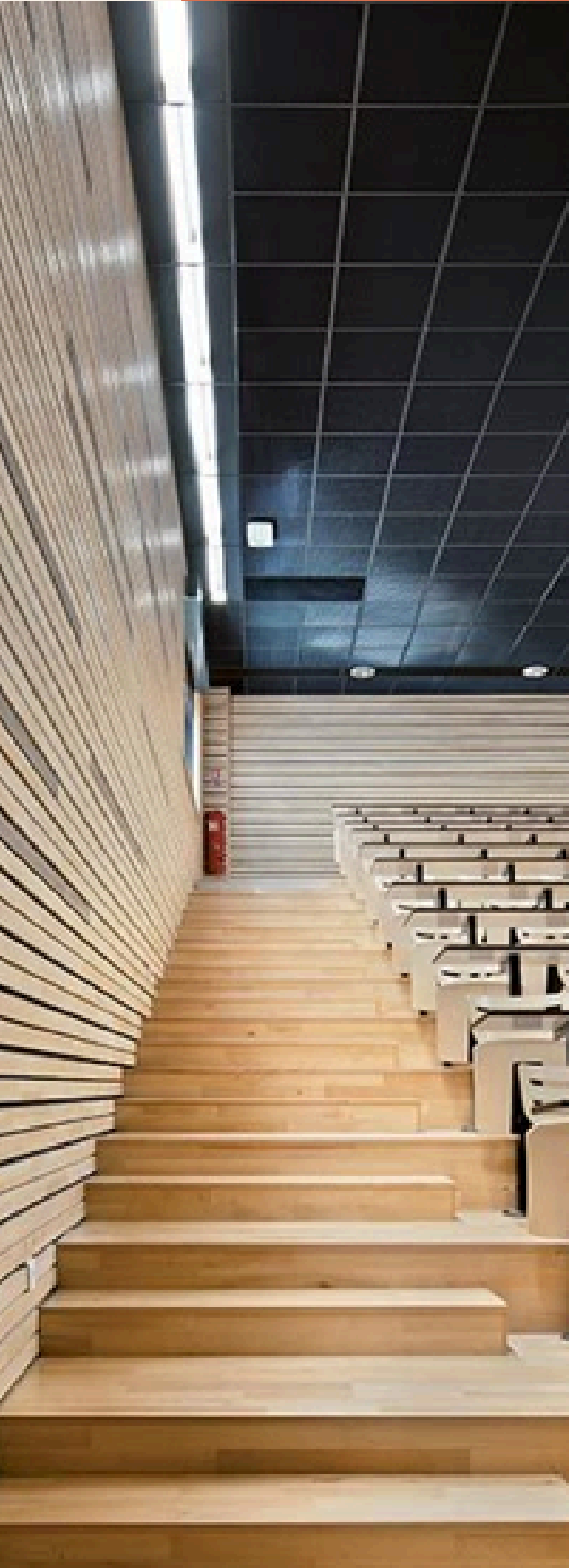




Guide pratique pour les étudiants internationaux



Sommaire



- 01 [Présentation](#)
 - 02 [Les démarches administratives pour venir étudier en France](#)
 - 03 [La santé](#)
 - 04 [Les logements](#)
 - 05 [Ouvrir un compte bancaire et téléphone portable](#)
 - 06 [Prévoir son budget](#)
 - 07 [Inscription administrative à l'IUT](#)
 - 08 [Bienvenue à Béziers](#)
 - 09 [La vie étudiante à Béziers](#)
-  [Rejoignez-nous sur les réseaux sociaux](#)

1 Présentation

Bienvenue à l'IUT de Béziers !

L'IUT de Béziers est une composante de l'Université de Montpellier en Occitanie. À taille humaine, l'IUT accueille environ 580 étudiants.

Situé dans un quartier étudiant en plein développement, vous trouvez à proximité l'Université Paul Valéry (Arts, Lettres, Langues, Sciences Humaines et Sociales), un restaurant universitaire, la médiathèque André Malraux, des résidences étudiantes et de nombreux commerces.

IUT Béziers

3 place du 14 juillet

34500 Béziers

04 67 11 60 00

[Notre site internet](#)



L'IUT de Béziers est doté d'une infrastructure récente avec les dernières technologies numériques et informatiques et propose une offre de formation en 3 ans, de niveau licence.

L'IUT de Béziers est certifié AFAQ ISO 9001 V2015 pour les inscriptions administratives aux diplômes.

Les installations et outils de l'IUT de Béziers

L'IUT dispose d'une quinzaine d'espaces innovants :

- Learning Lab
- Living Lab : café, détente créative, Music'Hall, espace co-working
- Espace Web Radio / Web TV
- Fab Lab - Espace de fabrication (imprimante 3D, découpe laser ...)
- Studio Méliès (salle fond vert)

[Consulter la cartographie du Campus de l'IUT](#)



L'IUT dispose d'outils adaptés pour chaque formation :

Département "Techniques de Commercialisation" : des salles de téléprospection et des salles informatiques.



Département "Métiers du Multimédia et de l'Internet" : un studio de tournage avec fond vert, des salles de montages vidéos, un studio radio.



Département “Réseaux et Télécommunications” : des salles informatiques, des équipements de télécoms radios et optiques, serveurs, SpaceLab



Département “Robotique et Intelligence Artificielle” : salles robotiques, salles d’automatismes, salles de supervision.



2

Les démarches administratives pour venir étudier en France

1 – Admission à l'Université

Pour venir étudier en France, les formalités à accomplir sont fixées au niveau national et votre admission a été validé par la plateforme “Études en France” ou le programme ADIUT.

La compréhension de la langue française est indispensable. Les enseignements et examens se déroulent en français pour la plupart. Le niveau B2 est requis.

2 – Obtention du visa

DÈS VOTRE ADMISSION DÉMARCHES IMPORTANTES

Faire la demande d'un Visa Long Séjour pour études (VLS-TS).

[Je DEMANDE un visa:](#)



France-Visas

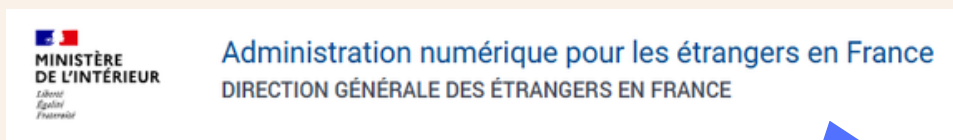
Le site officiel des visas pour la France



3 – À votre arrivée en France Validation du Visa

DANS LES 3 MOIS suivant votre arrivée en France, vous devez OBLIGATOIREMENT valider votre visa pour obtenir votre Titre de Séjour.

Je VALIDE mon visa:



QUAND ARRIVER EN FRANCE ?

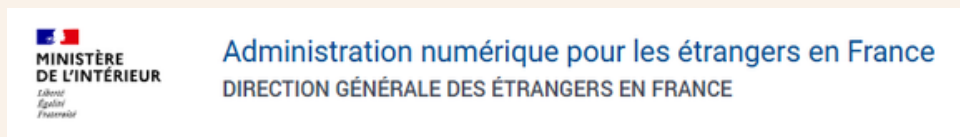


Nous vous conseillons d'arriver au minimum une semaine avant la rentrée afin que vous ayez le temps de finaliser votre inscription administrative à l'IUT et de vous installer afin d'être prêt pour le début des cours.

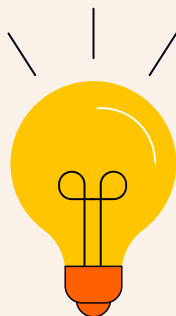
4 – Renouvellement de votre visa

2 MOIS AVANT LA DATE D'EXPIRATION de votre titre de séjour, il faut faire une demande de renouvellement.

Je RENOUVELLE mon visa:



Besoin d'aide



Le service des Relations Internationales de l'IUT de Béziers est là pour vous accompagner dans toutes vos démarches administratives :

iutb-international@umontpellier.fr

Le Service d'Accueil International pour les Étudiants se tient également à votre disposition pour vous conseiller et vous accompagner dans vos démarches :



Vous souhaitez être accueilli et accompagné dès votre arrivée par un étudiant de l'IUT de Béziers ?

Inscrivez vous au dispositif gratuit :

[le Parrainage International !](#)



La Sécurité Sociale

En France, l'affiliation à la Sécurité Sociale est gratuite et **OBLIGATOIRE** pour tous les étudiants français ou étrangers non ressortissants de l'Union Européenne. Elle permet de rembourser jusqu'à 60% des frais médicaux.

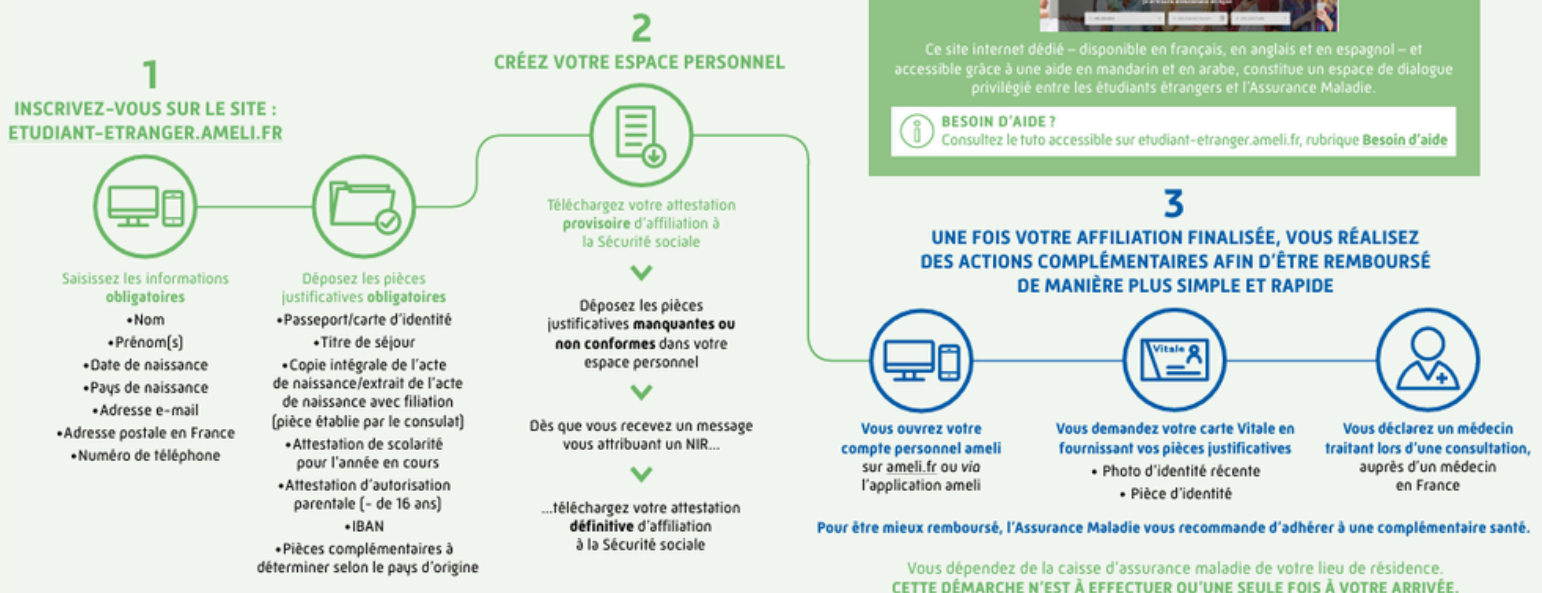
Étudiant non-européen OBLIGATION de s'affilier à



Veillez noter que les démarches administratives sont très longues en France. Nous vous recommandons de souscrire à une assurance privée depuis votre pays qui vous couvre durant le 1er mois en France et ensuite basculer sur la Sécurité Sociale Française et une mutuelle.

MÉMO ÉTUDIANTS INTERNATIONAUX

Dès votre arrivée en France, et après votre inscription dans votre établissement d'enseignement supérieur, suivez les démarches pour bénéficier de la prise en charge de vos frais de santé pendant la durée de vos études :



LE SITE ETUDIANT-ETRANGER.AMELI.FR

Afin de bénéficier de l'Assurance Maladie tout nouvel étudiant international doit s'inscrire sur le site internet prévu à cet effet : etudiant-etranger.ameli.fr

Inscription des étudiants étrangers et des collectifs d'entre-eux à la Sécurité Sociale

Ce site internet dédié – disponible en français, en anglais et en espagnol – et accessible grâce à une aide en mandarin et en arabe, constitue un espace de dialogue privilégié entre les étudiants étrangers et l'Assurance Maladie.

BESOIN D'AIDE ?
Consultez le tuto accessible sur etudiant-etranger.ameli.fr, rubrique **Besoin d'aide**

La Mutuelle

Il n'est pas obligatoire de souscrire à une mutuelle mais c'est FORTEMENT recommandé car les frais de santé restent élevés en France.

Toujours vérifier que celle ci propose une responsabilité civile valable pour votre vie privée ET votre vie étudiante.

les Mutuelles étudiantes les plus courantes :

LMDE



HEYME



Prendre RDV chez le médecin

Directement sur le site [Doctolib.fr](https://www.doctolib.fr)



Numéros utiles



15 : SAMU (Service d'Aide Médicale Urgente)

18 : Pompiers

17 : Police

3624 : Numéro d'urgence pour qu'un médecin se déplace chez vous si vous êtes trop malade pour vous déplacer. Service valable 7 jours sur 7 et 24 heures sur 24

112 : Urgence Médicale - Europe

Infirmière prévention



Éléonore DESIAGE

eleonore.desiage@univ-montp3.fr

04 67 31 89 21

Assistance sociale – Psychologue

Toutes les informations directement sur notre site internet:



Suivi Social et psy



Lutter contre les discriminations et le harcèlement

Toutes les informations sur le site de l'Université de Montpellier

[ICI](#)



Les logements

Se loger à Béziers nécessite d'être organisé et d'avoir des moyens financiers suffisants.

Des frais supplémentaires peuvent s'ajouter à votre recherche de logement :

- Dépôt de garantie : Le montant ne peut pas être supérieur à 2 mois de loyer. Ce dépôt de garantie sert à couvrir les éventuels futurs manquements du locataires à ses obligations (absence de réparations locatives...)
- Frais d'agence, frais de dossier
- Frais d'électricité
- Assurance Habitation (OBLIGATOIRE)

LES RÉSIDENCES ÉTUDIANTES



Résidence Emile Claparède

Située au cœur de Béziers, proche de la gare SNCF.

Cette résidence est conventionnée avec la CAF (Caisse d'Allocation Familiale) et s'occupe de faire les demandes d'aides au logement. Toutes les charges (électricité, chauffage, taxe d'habitation, internet...) sont comprises dans le loyer.

Loyers à partir de 371€ par mois

Coûts additionnels : frais de dossier, dépôt de garantie

Garant : organismes Visale ou GarantMe (information page suivante)



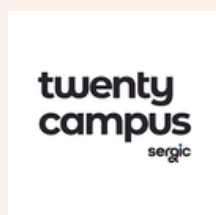
Résidence Palo Alto - UXCO Student

Située à 2 minutes à pied de l'IUT. Logements tous équipés. L'eau est comprise dans le montant du loyer, mais pas l'électricité ni l'assurance habitation.

Loyers à partir de 455€ par mois

Coûts additionnels: frais de dossier, dépôt de garantie, assurance habitation, électricité

Garant : organisme GarantMe



Résidence Twenty Campus

Située à 11 min à vélo ou 20 min en transport de l'IUT. Logements entièrement équipés. Toutes les charges sont incluses telles que l'électricité, l'eau, le chauffage, internet....

Loyers à partir de 460€ par mois

Coûts additionnels: frais de dossier, dépôt de garantie, assurance habitation

Garant: BailProtect



Résidence Zenitude

Située à 4 min à pied de l'IUT. Logements entièrement équipés. Toutes les charges sont incluses telles que l'électricité, l'eau, le chauffage, internet...

Loyers à partir de 485€ par mois

Coûts additionnels: frais de dossier (150€), dépôt de garantie, assurance habitation

CO LIVING – VILLA MARGUERITE

Immeuble entièrement rénové sur 2 niveaux avec 7 chambres haut de gamme, meublées et climatisées.

Chaque chambre dispose sa propre salle d'eau avec WC et un balcon.

Accès communs: séjour, cuisine équipée, buanderie avec lave linge et sèche linge, climatisation.

Inclus: abonnement fibre, eau, électricité et gaz.

Contact: agnes.ardouin@yahoo.fr

 villa_marguerite_34500

LA COLOCATION

Permet de diviser le coût du loyer. Permet aussi de s'intégrer dans une nouvelle ville et de se faire des amis plus rapidement.

www.appartager.com

www.lokaviz.fr

www.lacartedescolocs.fr

www.roomster.com

www.airbnb.fr



Attention aux arnaques sur internet

Toutes les infos logement sur notre site internet:



TROUVER UN GARANT

La plupart des logements vous demanderons un GARANT.

Un garant c'est une tierce personne qui pourra prendre en charge votre loyer en cas d'impayés. Cette personne doit donc disposer de revenus suffisants pour assurer ses charges personnelle et votre loyer. Elle doit justifier des revenus en France.

La solution pour les étudiants étrangers est l'organisme GARANTME (payant) ou VISALE (gratuit). Ces organismes se porte garant pour vous. Le responsable du logement vous dira par quel organisme souscrire.



Procédure avec Garantme (organisme payant):

- Étape 1: Créer un compte sur Garantme et faire une demande de “certificat d'éligibilité” (gratuit). Ce document vous sera demandé dans un premier temps par le logement.
- Étape 2: Une fois que la réservation est confirmée, souscrire à Garantme et obtenir le “certificat de garant”.

ASSURER SON LOGEMENT

Assurer son logement est une démarche OBLIGATOIRE. Vous serez assuré contre les dommages résultant d'un incendie, d'une explosion ou d'un dégât des eaux et vous aurez aussi l'assurance responsabilité civile.

Il faut présenter une attestation d'assurance avant de signer un contrat de location. Pour trouver l'assurance habitation qui vous convient, vous pouvez consulter des comparateurs en ligne ou chercher sur internet des assurances habitation pour étudiant. Les résidences étudiantes ont des partenariats avec des assurances.

Veillez vous assurer que la Responsabilité Civile est incluse dans le contrat.

CHECK-IN // CHECK-OUT

Check in : Lors de l'entrée dans le logement, vous allez effectuer avec le propriétaire (ou gestionnaire de la résidence) un "Etat des lieux". C'est une étape importante car vous allez vous assurer que vous êtes d'accord sur l'état du logement au moment où vous rentrez dedans.

Check out : Même procédure lors de l'entrée dans le logement. C'est à ce moment là où le propriétaire (ou gestionnaire de résidence) vérifiera s'il n'y a pas eu des dégradations qui se seraient produites dans le logement pendant la durée de votre séjour.



Préavis : Veuillez noter que vous devrez annoncer la date de départ de votre logement au minimum 1 mois à l'avance à votre propriétaire (ou gestionnaire de résidence).

La plupart des résidences ne fournissent pas les draps de lit, ni les draps de bain.

Ouvrir un compte bancaire en France

Nous vous recommandons fortement d'ouvrir un compte bancaire en France. Cela facilitera votre quotidien !

Posséder un compte bancaire est un droit qui est reconnu par la loi française. De ce fait, un étudiant étranger qui réside en France peut ouvrir un compte bancaire dans n'importe quelle banque en France. Il suffit de pousser la porte d'une agence !

Téléphone portable

Il y a 4 opérateurs principaux qui proposent de nombreuses offres, avec ou sans téléphone, par carte prépayée ou abonnement. Pensez à comparer les différentes offres des opérateurs.



6 Prévoir son budget

La préparation d'un budget solide évite les problèmes financiers et permet de profiter pleinement de ses études.



Pour faire une demande de visa, la Loi Française exige que l'étudiant international justifie de moyens suffisants d'existence (environ 615€/mois).

Afin d'anticiper vos dépenses, voici une liste non exhaustive des différents coûts :

- Paiement à la CVEC (Contribution à la Vie Étudiante et de Campus). Cette attestation d'acquiescement de la CVEC est **OBLIGATOIRE** pour finaliser votre inscription (à titre informatif 105€ pour l'année 25-26)
- Frais d'inscription à l'IUT (à titre informatif 178€ pour l'année 25-26)
- Coût de la vie: logement, nourriture, transport, loisirs, téléphone portable, fournitures universitaires...
- Assurance: Assurance privée qui vous couvre durant le 1er mois, mutuelle, assurance habitation...
- Frais de voyage



Informations sur le site [CAMPUS FRANCE](https://www.campusfrance.fr)



Inscription administrative à l'IUT

3 étapes importantes pour finaliser votre inscription à l'IUT:

1/ Copie de documents à fournir au service RI de l'IUT par email:

- Attestation CVEC
- Passeport
- Visa
- Diplôme de fin d'études secondaires accompagné d'une traduction assermentée (si le document n'est pas rédigé en français)
- Attestation de responsabilité civile

2/ Lorsque le dossier est COMPLET:

Dès que vous connaissez votre date d'arrivée afin de finaliser l'inscription administrative, prendre RDV avec la Gestionnaire des Relations Internationales,

3/ Lors du RDV en présentiel à l'IUT, documents à fournir :

- Passeport (original)
- Visa (original)
- Diplôme de fin d'études secondaires (original)
- Moyens de paiement pour payer les frais d'inscriptions: **venir avec carte bancaire ou chèque de banque français**
- Remplir la déclaration sur l'honneur de votre adresse, le droit à l'image, charte informatique

*Veillez noter que sans moyen de paiement pour payer les frais d'inscription, il sera **IMPOSSIBLE** de finaliser l'inscription administrative. Il faudra dans ce cas reporter le rdv.*



Édition de votre carte d'étudiant

Vous êtes ÉTUDIANT à l'IUT de Béziers !

8

Bienvenue à Béziers !

Béziers est une ville du département de l'Hérault (34) en région Occitanie.

La ville est en constante évolution et comptabilise près de 80 815 habitants.

La ville se situe à 12 km de la mer Méditerranée et à 150 km des Pyrénées.

Le Vieux Béziers regorge de monuments historiques que nous vous invitons à découvrir !



IUT : [3 place du 14 juillet 34500 Béziers](#)

Les transports

L'IUT de Béziers se situe à une vingtaine de minutes à pied de la gare.

LES BUS :

En fonction de vos besoins, vous pouvez prendre des tickets à l'unité ou un abonnement mensuel (Abonnement mensuel Jeune à 8€).

L'arrêt de bus de l'IUT est : Médiathèque - 14 juillet



LE TRAIN :

Pratique si vous souhaitez vous rendre à Montpellier et visiter les villes alentours!



AÉROPORT Béziers-Cap d'Agde :

Béziers dispose d'un petit aéroport. Il dessert certaines villes Européennes.



La vie étudiante à Béziers!

Toutes les informations regroupées à un seul et même endroit sur notre site internet!

VIE ÉTUDIANTE

Profiter pleinement de son parcours universitaire, c'est aussi veiller à son bien-être au jour le jour. Le logement, les transports ou encore la restauration sont autant d'éléments concrets qui dépassent le cadre des études, mais qui ont un impact direct sur la qualité de vie, la réussite et l'épanouissement personnel.

L'IUT de Béziers est à vos côtés pour vous guider dans ces démarches, en mettant à votre disposition des informations pratiques et des conseils personnalisés selon vos besoins.



Suivi Social et psy



Sortir, se cultiver



Se Restaurer



Se Déplacer



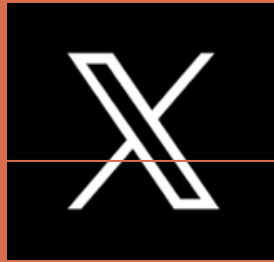
Se Loger



Faire du sport



Rejoignez-nous sur les réseaux sociaux



Nous contacter

Service des Relations Internationales IUT de Béziers

Léa Durand

lea.durand@umontpellier.fr

iutb-international@umontpellier.fr

+00 33 4 67 11 60 16

Krista Duniach

Vice Dean for International Relations

krista.duniach@umontpellier.fr