



# Guide pratique pour les étudiants internationaux

---



# Sommaire



- 01**      Présentation
- 02**      Les démarches administratives  
pour venir étudier en France
- 03**      La santé
- 04**      Les logements
- 05**      Ouvrir un compte bancaire en  
France et téléphone portable
- 06**      Prévoir son budget
- 07**      Inscription administrative à l'IUT
- 08**      Le système de notation en France
- 09**      Bienvenue à Béziers

# 1

# Présentation

Bienvenue à l'IUT de Béziers !

L'IUT de Béziers est une composante de l'Université de Montpellier en Occitanie. À taille humaine, l'IUT accueille environ 580 étudiants.

Situé dans un quartier étudiant en plein développement, vous trouvez à proximité l'Université Paul Valéry (Arts, Lettres, Langues, Sciences Humaines et Sociales), un restaurant universitaire, la médiathèque André Malraux, des résidences étudiantes et de nombreux commerces.

L'IUT de Béziers est doté d'une infrastructure récente avec les dernières technologies numériques et informatiques et propose une offre de formation en 3 ans, de niveau licence.

L'IUT de Béziers est certifié AFAQ ISO 9001 V2015 pour les inscriptions administratives aux diplômes.



IUT Béziers

3 place du 14 juillet

34500 Béziers

04 67 11 60 00



# Les installations et outils de l'IUT de Béziers

L'IUT dispose d'espaces d'enseignement innovants :

- Learning Lab
- Living Lab : café, détente créative, Music'Hall, espace co-working
- Espace Web Radio / Web TV
- Fab Lab - Espace de fabrication (imprimante 3D, découpe laser ...)
- Studio Méliès (salle fond vert)





L'IUT dispose d'outils adaptés pour chaque formation :

Département "Techniques de Commercialisation" : des salles de téléprospection et des salles informatiques.



Département "Métiers du Multimédia et de l'Internet" : un studio de tournage avec fond vert, des salles de montages vidéos, un studio radio.





Département “Réseaux et Télécommunications” : des salles informatiques, des équipements de télécoms radios et optiques, serveurs, SpaceLab



Département “Robotique et Intelligence Artificielle” : salles robotiques, salles d’automatismes, salles de supervision.



# 2

## Les démarches administratives pour venir étudier en France

### 1 – Admission à l'Université

Pour venir étudier en France, les formalités à accomplir sont fixées au niveau national. Votre séjour doit se préparer bien à l'avance.

La compréhension de la langue française est indispensable. Les enseignements et examens se déroulent en français pour la plupart. Le niveau B2 est requis.

Vous recevrez une lettre d'admission de l'Université.

### 2 – Obtention du visa

#### DÈS VOTRE ADMISSION

Pour les étudiants NON-EUROPÉENS : faire la demande d'un Visa Long Séjour pour études (VLS-TS). Les étudiants EUROPÉENS n'ont pas besoin de faire une demande de Visa.

France Visa



Pour faire une demande de visa, la Loi Française exige que l'étudiant international justifie de moyens financiers suffisants (environ 615€/mois).

Liste des pièces à fournir



### 3 – À votre arrivée en France Validation du Visa

DANS LES 3 MOIS suivant votre arrivée en France, vous devez OBLIGATOIREMENT valider votre visa pour obtenir votre Titre de Séjour.

Je VALIDE mon visa



### QUAND ARRIVER EN FRANCE ?

Nous vous conseillons d'arriver fin août afin que vous ayez le temps de vous installer, de finaliser vos démarches administratives et être prêt pour le démarrage des cours début septembre.

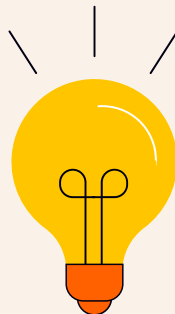
### 4 – Renouvellement de votre visa

2 MOIS AVANT LA DATE D'EXPIRATION de votre titre de séjour, il faut faire une demande de renouvellement.

Je RENOUVELLE mon visa



# Besoin d'aide



Le service des Relations Internationales de l'IUT de Béziers est là pour vous accompagner dans toutes vos démarches administratives :

[iutb-international@umontpellier.fr](mailto:iutb-international@umontpellier.fr)

Le Service d'Accueil International pour les Étudiants se tient également à votre disposition pour vous conseiller et vous accompagner dans vos démarches :



Vous souhaitez être accueilli et accompagné dès votre arrivée par un étudiant de l'IUT de Béziers ?  
Inscrivez vous au dispositif gratuit :

le Parrainage International !



YOUR

INTERNATIONAL

WELCOME DESK\*

UN SERVICE DU SAIEC

\*VOTRE GUICHET UNIQUE INTERNATIONAL

# PARRAINAGE INTERNATIONAL

TU ARRIVES BIENTÔT  
À BÉZIERS, MENDE OU  
NARBONNE ?

REJOINS LE PARRAINAGE INTERNATIONAL !

UN ÉTUDIANT T'ACCOMPAGNE AVANT,  
PENDANT ET APRÈS TON ARRIVÉE

C'EST GRATUIT, SIMPLE... ET ÇA CHANGE TOUT !



## SAIEC

SERVICE

ACCUEIL INTERNATIONAL

ÉTUDIANTS - CHERCHEURS

SAIEC - SERVICE ACCUEIL INTERNATIONAL ÉTUDIANTS / CHERCHEURS - OCCITANIE-EST - 8, RUE DE L'ÉCOLE NORMALE - SITE BOUTONNET - 34090 MONTPELLIER  
SAIEC.FR - PARRAININTERNATIONAL@UNIV-MONTP3.FR - +33 4 67 41 67 67



## La Sécurité Sociale

En France, l'affiliation à la Sécurité Sociale est gratuite et **OBLIGATOIRE** pour tous les étudiants français ou étrangers non ressortissants de l'Union Européenne. Elle permet de rembourser jusqu'à 60% des frais médicaux.

- Étudiant Européen : Faire une demande de Carte Européenne d'Assurance Maladie (CEAM) dans son pays d'origine. Si vous n'avez pas de CEAM, c'est la même procédure que pour les étudiants Non-Européen.
- Étudiant Non-Européen : Obligation de s'affilier à



## MÉMO ÉTUDIANTS INTERNATIONAUX

Dès votre arrivée en France, et après votre inscription dans votre établissement d'enseignement supérieur, suivez les démarches pour bénéficier de la prise en charge de vos frais de santé pendant la durée de vos études :

**LE SITE ETUDIANT-ETRANGER.AMELI.FR**

Afin de bénéficier de l'Assurance Maladie tout nouvel étudiant international doit s'inscrire sur le site internet prévu à cet effet : [etudiant-etranger.ameli.fr](http://etudiant-etranger.ameli.fr)

Ce site internet dédié – disponible en français, en anglais et en espagnol – et accessible grâce à une aide en mandarin et en arabe, constitue un espace de dialogue privilégié entre les étudiants étrangers et l'Assurance Maladie.

**BESOIN D'AIDE ?**  
Consultez le tuto accessible sur [etudiant-etranger.ameli.fr](http://etudiant-etranger.ameli.fr), rubrique **Besoin d'aide**

### 1 INSCRIVEZ-VOUS SUR LE SITE : ETUDIANT-ETRANGER.AMELI.FR

Saisissez les informations obligatoires

- Nom
- Prénom(s)
- Date de naissance
- Pays de naissance
- Adresse e-mail
- Adresse postale en France
- Numéro de téléphone

Déposez les pièces justificatives obligatoires

- Passeport/carte d'identité
- Titre de séjour
- Copie intégrale de l'acte de naissance/extrait de l'acte de naissance avec filiation (pièce établie par le consulat)
- Attestation de scolarité pour l'année en cours
- Attestation d'autorisation parentale (- de 16 ans)
- IBAN
- Pièces complémentaires à déterminer selon le pays d'origine

### 2 CRÉEZ VOTRE ESPACE PERSONNEL

Téléchargez votre attestation provisoire d'affiliation à la Sécurité sociale

Déposez les pièces justificatives manquantes ou non conformes dans votre espace personnel

Dès que vous recevez un message vous attribuant un NIR...

...téléchargez votre attestation définitive d'affiliation à la Sécurité sociale

### 3 UNE FOIS VOTRE AFFILIATION FINALISÉE, VOUS RÉALISEZ DES ACTIONS COMPLÉMENTAIRES AFIN D'ÊTRE REMBOURSÉ DE MANIÈRE PLUS SIMPLE ET RAPIDE



Vous ouvrez votre compte personnel ameli sur [ameli.fr](http://ameli.fr) ou via l'application ameli



Vous demandez votre carte Vitalité en fournissant vos pièces justificatives

- Photo d'identité récente
- Pièce d'identité



Vous déclarez un médecin traitant lors d'une consultation, auprès d'un médecin en France

Pour être mieux remboursé, l'Assurance Maladie vous recommande d'adhérer à une complémentaire santé.

Vous dépendez de la caisse d'assurance maladie de votre lieu de résidence.  
CETTE DÉMARCHE N'EST À EFFECTUER QU'UNE SEULE FOIS À VOTRE ARRIVÉE.

# La Mutuelle

Il n'est pas obligatoire de souscrire à une mutuelle mais c'est FORTEMENT recommandé car les frais de santé restent élevés en France.

Toujours vérifier que celle ci propose une responsabilité civile valable pour votre vie privée ET votre vie étudiante.

les Mutuelles étudiantes les plus courantes :

LMDE



HEYME



## Prendre RDV chez le médecin

Directement sur le site Doctolib.fr



## Numéros utiles



15 : SAMU (Service d'Aide Médicale Urgente)

18 : Pompiers

17 : Police

3624 : Numéro d'urgence pour qu'un médecin se déplace chez vous si vous êtes trop malade pour vous déplacer. Service valable 7 jours sur 7 et 24 heures sur 24

112 : Urgence Médicale - Europe

## Infirmière prévention



Éléonore DESIAGE

eleonore.desiage@univ-montp3.fr

04 67 31 89 21

# Les logements

Se loger à Béziers nécessite d'être organisé et d'avoir des moyens financiers suffisants.

Des frais supplémentaires peuvent s'ajouter à votre recherche de logement :

- Dépôt de garantie : Le montant ne peut pas être supérieur à 2 mois de loyer. Ce dépôt de garantie sert à couvrir les éventuels futurs manquements du locataire à ses obligations (absence de réparations locatives...)
- Frais d'agence, frais de dossier
- Frais d'électricité
- Assurance Habitation (OBLIGATOIRE)

## LES RÉSIDENCES ÉTUDIANTES



### Résidence Emile Claparède

Située au cœur de Béziers, proche de la gare SNCF.

Cette résidence est conventionnée avec la CAF (Caisse d'Allocation Familiale) et s'occupe de faire les demandes d'aides au logement. Toutes les charges (électricité, chauffage, taxe d'habitation, internet...) sont comprises dans le loyer.

Loyers à partir de 371€ par mois

Coûts additionnels : frais de dossier, dépôt de garantie

Garant : organismes Visale ou GarantMe (information page suivante)



### Résidence Palo Alto - UXCO Student

Située à 2 minutes à pied de l'IUT. Logements tous équipés. L'eau est comprise dans le montant du loyer, mais pas l'électricité ni l'assurance habitation.

Loyers à partir de 455€ par mois

Coûts additionnels: frais de dossier, dépôt de garantie, assurance habitation, électricité

Garant : organisme GarantMe



### Résidence Twenty Campus

Située à 11 min à vélo ou 20 min en transport de l'IUT. Logements entièrement équipés. Toutes les charges sont incluses telles que l'électricité, l'eau, le chauffage, internet....

Loyers à partir de 460€ par mois

Coûts additionnels: frais de dossier, dépôt de garantie, assurance habitation

Garant: BailProtect





### Résidence Zenitude

Située à 4 min à pied de l'IUT. Logements entièrement équipés. Toutes les charges sont incluses telles que l'électricité, l'eau, le chauffage, internet....

Loyers à partir de 485€ par mois

Coûts additionnels: frais de dossier (150€), dépôt de garantie, assurance habitation

## LA COLOCATION

Permet de diviser le coût du loyer. Permet aussi de s'intégrer dans une nouvelle ville et de se faire des amis plus rapidement.

[www.appartager.com](http://www.appartager.com)

[www.lokaviz.fr](http://www.lokaviz.fr)

[www.lacartedescolocs.fr](http://www.lacartedescolocs.fr)

[www.roomster.com](http://www.roomster.com)

[www.airbnb.fr](http://www.airbnb.fr)

## TROUVER UN GARANT

La plupart des logements vous demanderons un GARANT.

Un garant c'est une tierce personne qui pourra prendre en charge votre loyer en cas d'impayés. Cette personne doit donc disposer de revenus suffisants pour assurer ses charges personnelle et votre loyer. Elle doit justifier des revenus en France.

La solution pour les étudiants étrangers est l'organisme GARANTME (payant) ou VISALE (gratuit). Ces organismes se porte garant pour vous. La plupart des résidences étudiantes demandent à ce que vous souscriviez à GarantMe.



## ASSURER SON LOGEMENT

Assurer son logement est une démarche OBLIGATOIRE. Vous serez assuré contre les dommages résultant d'un incendie, d'une explosion ou d'un dégât des eaux et vous aurez aussi l'assurance responsabilité civile.

Il faut présenter une attestation d'assurance avant de signer un contrat de location. Pour trouver l'assurance habitation qui vous convient, vous pouvez consulter des comparateurs en ligne ou chercher sur internet des assurances habitation pour étudiant. Les résidences étudiantes ont des partenariats avec des assurances.

## CHECK-IN // CHECK-OUT

Check in : Lors de l'entrée dans le logement, vous allez effectuer avec le propriétaire (ou gestionnaire de la résidence) un "Etat des lieux". C'est une étape importante car vous allez vous assurer que vous êtes d'accord sur l'état du logement au moment où vous rentrez dedans.

Check out : Même procédure lors de l'entrée dans le logement. C'est à ce moment là où le propriétaire (ou gestionnaire de résidence) vérifiera s'il n'y a pas eu des dégradations qui se seraient produites dans le logement pendant la durée de votre séjour.



Préavis : Veuillez noter que vous devrez annoncer la date de départ de votre logement au minimum 1 mois à l'avance à votre propriétaire (ou gestionnaire de résidence).

La plupart des résidences ne fournissent pas les draps de lit, ni les draps de bain.

## FAIRE UNE DEMANDE D'APL

### Aide Personnalisée au Logement

Lorsque vous avez trouvé votre logement, vous pouvez obtenir (sous certaines conditions) une aide financière pour réduire le montant de votre loyer.

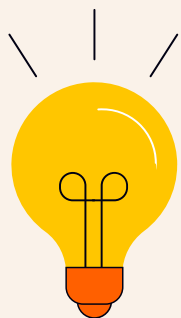
La demande d'allocation de logement se fait directement en ligne.

[Toutes les infos ici](#)



---

Vous trouverez des informations essentielles dans le guide  
“Comment trouver un logement” crée par le Crij Occitanie.



Mais aussi sur le site de l'IUT de Béziers.





# Ouvrir un compte bancaire en France

Nous vous recommandons fortement d'ouvrir un compte bancaire en France.

Un compte bancaire Français est OBLIGATOIRE pour bénéficier des remboursements de la sécurité sociale, des APL, pour souscrire à un abonnement téléphonique ... et cela facilitera aussi votre quotidien !

Posséder un compte bancaire est un droit qui est reconnu par la loi française. De ce fait, un étudiant étranger qui réside en France peut ouvrir un compte bancaire dans n'importe quelle banque en France. Il suffit de pousser la porte d'une agence !

## Téléphone portable

Il y a 4 opérateurs principaux qui proposent de nombreuses offres, avec ou sans téléphone, par carte prépayée ou abonnement. Pensez à comparer les différentes offres des opérateurs.



# Prévoir son budget

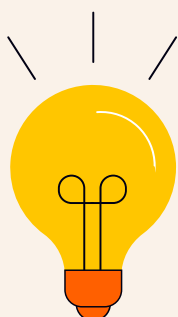
La préparation d'un budget solide évite les problèmes financiers et permet de profiter pleinement de ses études.



Pour faire une demande de visa, la Loi Française exige que l'étudiant international justifie de moyens suffisants d'existence (environ 615€/mois).

Afin d'anticiper vos dépenses, voici une liste non exhaustive des différents coûts :

- Paiement à la CVEC (Contribution à la Vie Étudiante et de Campus). Cette attestation d'acquittement de la CVEC est **OBLIGATOIRE** pour finaliser votre inscription (105€)
- Frais d'inscription à l'IUT (178€)
- Coût de la vie: logement, nourriture, transport, loisirs, assurance et mutuelle, téléphone portable, fournitures universitaires...
- Frais de voyage



Le site CAMPUS FRANCE est une mine d'informations



# Inscription administrative à l'IUT

Vous recevrez toutes les informations par email, mais vous trouverez toutes les étapes ci dessous pour finaliser votre inscription administrative à l'IUT de Béziers et avoir enfin le statut Étudiant !

## 1/ Copie de documents à fournir au service RI de l'IUT par email :

- Attestation CVEC
- Passeport
- Visa
- Diplôme de fin d'études secondaires accompagné d'une traduction assermentée (si le document n'est pas rédigé en français)
- Attestation d'admission
- Attestation de responsabilité civile

2/ Prendre RDV avec la gestionnaire des Relations Internationales, dès que vous connaissez votre date d'arrivée.

*Le campus sera fermé du 20 juillet au 20 août*

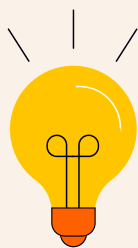
## 3/ Lors du RDV en présentiel à l'IUT, documents à fournir :

- Passeport (original)
- Visa (original)
- Diplôme de fin d'études secondaires (original)
- Paiement des frais d'inscriptions
- Remplir la déclaration sur l'honneur de votre adresse, le droit à l'image, charte informatique

**Édition de votre carte d'étudiant**



**Vous êtes ÉTUDIANT à l'IUT de Béziers !**



Découvrez la vie étudiante à l'IUT de Béziers

# Le système de notation en France

En France, le système de notation français utilise un barème allant de 0/20 à 20/20.

Grades	Description	Comments
En dessous de 10	Ajourné	Le niveau de la performance ne remplit pas les critères requis
10-12	Passable	Le niveau de la performance remplit juste les critères requis
12-14	Assez bien	Performance correcte mais avec un certains nombre d'erreurs notables
14-16	Bien	Le niveau de la performance dépasse le niveau attendu mais avec quelques erreurs
16-18	Très bien	Excellente performance
18 et plus	Excellent	Performance exceptionnelle

Une année complète d'études équivaut à 60 crédits ECTS.

Le système Européen de Transfert et d'Accumulation de crédits (ECTS) est un outil de l'espace européen de l'enseignement supérieur visant à rendre les études et les cours plus transparents. Les crédits sont répartis en Unités d'Enseignement.



# Bienvenue à Béziers !

Béziers est une ville du département de l'Hérault (34) en région Occitanie. La ville est en constante évolution et comptabilise près de 80 815 habitants. La ville se situe à 12 km de la mer Méditerranée et à 150 km des Pyrénées. Le Vieux Béziers regorge de monuments historiques que nous vous invitons à découvrir !

## Les transports

L'IUT de Béziers se situe à une vingtaine de minutes à pied de la gare.

### LES BUS :

En fonction de vos besoins, vous pouvez prendre des tickets à l'unité ou un abonnement mensuel (Abonnement mensuel Jeune à 8€).

L'arrêt de bus de l'IUT est : Médiathèque - 14 juillet



### LE TRAIN :

Pratique si vous souhaitez vous rendre à Montpellier et visiter les villes alentours!



### AÉROPORT Béziers-Cap d'Agde :

Béziers dispose d'un petit aéroport. Il dessert certaines villes Européennes.



# Rejoignez nous sur les réseaux sociaux



## Nous contacter

Service des Relations Internationales IUT de Béziers

Léa Durand

[lea.durand@umontpellier.fr](mailto:lea.durand@umontpellier.fr)

[iutb-international@umontpellier.fr](mailto:iutb-international@umontpellier.fr)

+00 33 4 67 11 60 16

Krista Duniach

Vice Dean for International Relations

[krista.duniach@umontpellier.fr](mailto:krista.duniach@umontpellier.fr)